

Przedprzewodnik po Ośrodku Kultury i Sportu



ul. 3 Maja 9B, 83-330 Żukowo



Z naszego przedprzewodnika dowiesz się:

- jak zaplanować wizytę?
- jaką mamy ofertę?
- jak poruszać się po budynku?
- do kogo zgłosić się po pomoc?

O Ośrodku Kultury i Sportu w Żukowie

- Ośrodek Kultury i Sportu w Żukowie mieści się przy Centrum Kultury Spichlerz oraz kościele pw. Wniebowzięcia Najświętszej Maryi Panny.
- Ośrodek działa od 2010 roku, organizując zajęcia, spotkania, aktywizując i scalając lokalną społeczność. Od 2020 roku ma nową, dużą i nowoczesną siedzibę przy ul. 3 Maja.
- W budynku OKiS w Żukowie na pierwszym poziomie mieszczą się sale: warsztatowa, plastyczna i muzyczna, a także Biblioteka. Na piętrze Sala Konferencyjna oraz gabinety pracowników Ośrodka.

Jaką ofertę proponuje Ośrodek Kultury i Sportu w Żukowie?

- W naszej ofercie każdy znajdzie coś dla siebie.
- Spotkania z kulturą: warsztaty cotygodniowe oraz cykliczne; grupy teatralne dla dzieci, młodzieży i dorosłych; zespoły muzyczne; nauka gry na instrumentach; konkursy tematyczne; półkolonie w okresie wakacyjnym i ferii zimowych; wycieczki dla dzieci i seniorów; koncerty
- Spotkania ze sportem: nauka gry w szachy, gimnastyka; Liga Orlika; Futsal; Liga Siatkówki
- Uniwersytet Trzeciego Wieku.

Przed wizytą

Pamiętaj, że w Ośrodku odbywają się różne zajęcia w tym samym czasie. Może być głośno. Drzwi w sekretariacie Ośrodka są wygłuszane, choć przeszklone, hałas jest zminimalizowany.



Skontaktuj się z nami jeśli:

Potrzebujesz dodatkowych informacji na temat dostępności Ośrodka. Zadzwoń, napisz sms lub e-maila do naszej koordynatorki dostępności.

Ważne telefony

Koordynator dostępności

Anna Kozakowska

a.kozakowska@okis-zukowo.pl

tel. 790 430 280

Sekretariat

58 680 08 48

Jak dostać się do Ośrodka?

Autobusem

Pociągiem

Pieszko

Rowerem

Samochodem

Autobus

Jadąc od Gdańska, Kościerzyny lub Gdyni wysiadamy na przystanku Żukowo Urząd Gminy. Za przystankiem znajduje się pętla autobusowa. Przeważnie jest to ostatni przystanek linii „Z” z Gdyni, chyba że kurs jedzie do Borkowa. Linia 801 do Kartuz, zatrzymuje się na przystanku. Aby dotrzeć do Ośrodka należy się cofnąć do ronda, mijając po drodze budynku Urzędu Gminy w Żukowie.

Osoby jadące z Kartuz również wysiadają na przystanku Żukowo Urząd Gminy, jednak ich przystanek usytuowany jest w pobliżu budynku Urzędu Gminy. Należy przejść przez najbliższe przejście dla pieszych i skierować się ku Urzędowi Gminy, minąć go i zbliżyć się do ronda.

Koło budynku Poczty Polskiej należy przejść na drugą stronę ulicy, tak by się znaleźć po tej samej stronie co Restauracja Gryf.

Z tego punktu są dwie drogi. Stroma i mniej stroma, ale za to z brukiem.

Stroma

Mając restaurację Gryf po prawej stronie kierujemy się w stronę drugiego ronda. Mijamy je. Koło kościoła pw. Św. Jana Chrzciciela znajduje się deptak. Kąt nachylenia deptaka jest znaczny. Osoby poruszające się na wózkach mogą mieć problem ze zjazdem i podjazdem. Schodzimy nim na dół. Mijamy parking przy Parafialnej Szkole Podstawowej, wejście na dziedziniec kościoła i mając po prawej stronie ogrodzenie zbliżamy się do przejścia dla pieszych, które znajduje się na „garbie” i przejść na drugą stronę. Chodnik przy ogrodzeniu jest dość wąski i wyboisty.

Osoby, które nie mają problemów z poruszaniem się mogą przejść wzdłuż budynku, znajduje się tam jeden stopień. Osoby poruszające się na wózkach, po

przejściu na drugą stronę jezdni powinny skierować się w stronę wjazdu na parking, tam poniżej znajduje się wjazd na plac przy Ośrodku.

Mniej stroma, ale za to z brukiem

Mając Restaurację Gryf po lewej stronie należy iść w kierunku Kościerzyny. Po drodze mija się wjazd do Restauracji Gryf. Na wysokości budynku OSP Żukowo znajduje się wjazd do kościoła pw. WNMP w Żukowie. Należy skręcić w lewo i w niego wejść. Znajdują się tam schody i droga. Osoby, którym ciężko poruszać się po schodach mogą przejść kawałek poboczem. Przechodząc przez bramę kościoła należy kierować się cały czas prosto w kierunku kolejnej bramy dziedzińca. W tym miejscu jest bruk. Kamienie, szczególnie w okresie zimowym i deszczowym bywają śliskie. Kiedy wyjdziemy bramą dziedzińca należy iść do końca ścieżką dojazdową przed siebie, po dotarciu

do ulicy należy skręcić w prawo. Mając po prawej stronie ogrodzenie zbliżamy się do przejścia dla pieszych, które znajduje się na „garbie” i przejść na drugą stronę. Chodnik przy ogrodzeniu jest dość wąski i wyboisty.

Osoby, które nie mają problemów z poruszaniem się mogą przejść wzdłuż budynku, znajduje się tam jeden stopień. Osoby poruszające się na wózkach, po przejściu na drugą stronę jezdni powinny skierować się w stronę wjazdu na parking, tam poniżej znajduje się wjazd na plac przy Ośrodku.

Pociąg

W Żukowie jest kilka stacji PKP. Zarówno z Gdańska czy Gdyni jak i Kartuz i Kościerzyny należy wysiąść na stacji Żukowo. Peron jest dostosowany do osób ze szczególnymi potrzebami. Wychodząc z niego, mniej więcej w połowie zjazdu jest przejście w prawą stronę, należy tam skręcić i udać się do końca drogi, uważać na wjeździe do pobliskiej szkoły i udawać się drogą cały czas w dół.

Najwygodniej będzie zjechać na sam dół drogi i przejść na drugą stronę jezdni za rondem.

Bliższa droga ale stroma

Mając Cukiernię Markizę po prawej stronie udać się z powrotem na rondo w kierunku Gdańska.

Koło kościoła pw. Św. Jana Chrzciciela znajduje się deptak. Kąt nachylenia deptaka jest znaczny. Osoby poruszające się na wózkach mogą mieć problem ze zjazdem i podjazdem. Schodzimy nim na dół. Mijamy

parking przy Parafialnej Szkole Podstawowej, wejście na dziedziniec kościoła i mając po prawej stronie ogrodzenie zbliżamy się do przejścia dla pieszych, które znajduje się na „garbie” i przejść na drugą stronę. Chodnik przy ogrodzeniu jest dość wąski i wyboisty.

Osoby, które nie mają problemów z poruszaniem się mogą przejść wzdłuż budynku, znajduje się tam jeden stopień. Osoby poruszające się na wózkach, po przejściu na drugą stronę jezdni powinny skierować się w stronę wjazdu na parking, tam poniżej znajduje się wjazd na plac przy Ośrodku.

Dalsza droga, ale mniej stroma i z brukiem.

Mając Cukiernię Markiza po lewej stronie udać się w kierunku drugiego ronda. Tam, dotarwszy do Restauracji Gryf w Żukowie mając ją po lewej stronie należy iść w kierunku Kościerzyny. Po drodze mija się wjazd do Restauracji Gryf. Na wysokości budynku OSP

Żukowo znajduje się wjazd do kościoła pw. WNMP w Żukowie. Należy skręcić w lewo i w niego wejść. Znajdują się tam schody i droga. Osoby, którym ciężko poruszać się po schodach mogą przejść kawałek poboczem. Przechodząc przez bramę kościoła należy kierować się cały czas prosto w kierunku kolejnej bramy dziedzińca. W tym miejscu jest bruk. Kamienie, szczególnie w okresie zimowym i deszczowym bywają śliskie. Kiedy wyjdziemy bramą dziedzińca należy iść do końca ścieżką dojazdową przed siebie, po dotarciu do ulicy należy skręcić w prawo. Mając po prawej stronie ogrodzenie zbliżamy się do przejścia dla pieszych, które znajduje się na „garbie” i przejść na drugą stronę. Chodnik przy ogrodzeniu jest dość wąski i wyboisty.

Osoby, które nie mają problemów z poruszaniem się mogą przejść wzdłuż budynku, znajduje się tam jeden stopień. Osoby poruszające się na wózkach, po przejściu na drugą stronę jezdni powinny skierować

się w stronę wjazdu na parking, tam poniżej znajduje się wjazd na plac przy Ośrodku.

Pieszo

Osoby nie mające problemów z poruszaniem się dotrą do Ośrodka bez większych utrudnień. Jedynie w okresie zimowym deptak przy ul. Klasztornej, biegnący pomiędzy kościołem św. Jana a parkingiem przy Parafialnej Szkole Podstawowej może nastręczyć pewnych trudności przy schodzeniu. Należy pamiętać również, że choć deptak wyłączony jest dla ruchu drogowego, to mieszkańcy mają prawo dojazdu do swoich posesji.

Rowerem

Gmina Żukowo jak i samo Żukowo ma ścieżki rowerowe. Osoby przyjeżdżające do Ośrodka tym rodzajem transportu muszą pamiętać, gdzie poszczególne ścieżki się kończą i rowerzyści są normalnymi użytkownikami drogi. Przed budynkiem Ośrodka znajduje się stojak na rowery, do którego można przypiąć rower.

Samochodem

Przed Ośrodkiem i za budynkiem znajduje się duży parking. Na parkingu bocznym, pomiędzy wjazdem na plac przy budynku znajdują się wydzielone dwa miejsca parkingowe dla osób ze szczególnymi potrzebami.

Wejście do Ośrodka Kultury i Sportu w Żukowie

- Bywa u nas tłoczno, szczególnie w czasie letnich i zimowych półkolonii.
- Zdarza się, że nie wszyscy pracownicy Ośrodka są w swoich biurach, zadzwoń i upewnij się, że tego dnia spotkasz osobę, z którą chciałbyś porozmawiać.
- Choć budynek Ośrodka jest dostosowany do potrzeb osób z niepełnosprawnością ruchu i rodzin z wózkami, to do sal: warsztatowej, plastycznej i muzycznej dostać się od strony windy można jedynie przez Bibliotekę. Jeśli Biblioteka jest nieczynna i nie ma możliwości dotarcia na zajęcia prosimy o wcześniejszy kontakt – umożliwimy przejście i dostanie się na wybrane przez Państwa zajęcia.

Wejście A

- Tędy wchodzi wszyscy, którzy są w pełni sprawni ruchowo i dadzą radę wejść po schodach.
- Na przedprożu prowadzi 13 stopni. Schody posiadają poręcz, za którą można się pewnie uchwycić.
- Drzwi otwierają się na zewnątrz.
- W drzwiach zmieści się dziecięcy wózek.



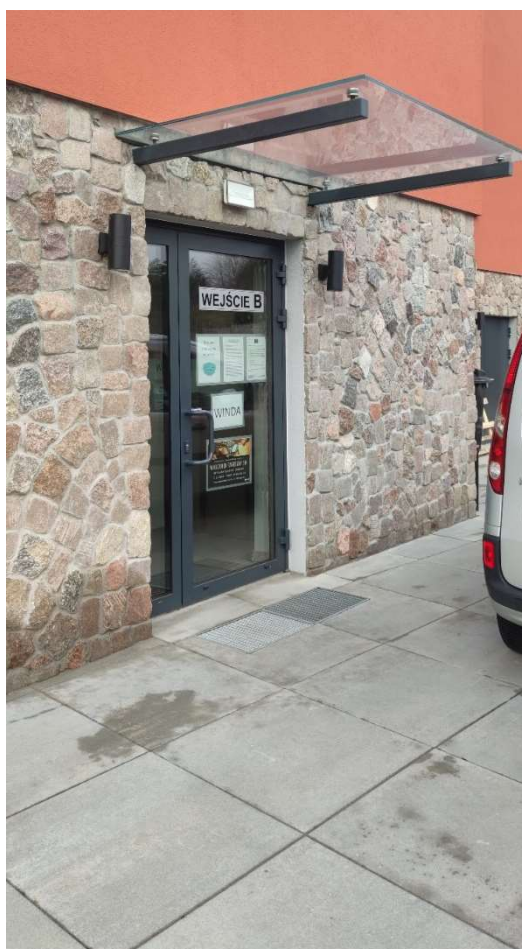
- Wchodzi się w wiatrołap.

- Drugie drzwi, przesuwne, otwierają się automatycznie



Wejście B

- Wejście dla osób poruszających się na wózkach, mających małe dzieci, mających trudności z wchodzeniem po schodach.
- Znajduje się z tyłu budynku. Znajduje się tam winda. Nie ma stopni. Wchodzi się do budynku, z poziomu „ziemi”. Przed budynkiem jest dużo miejsca, by spokojnie manewrować elektrycznym wózkiem inwalidzkim.



Winda może zawieźć na jeden z trzech poziomów.

Poziom „0” to wejście lub wyjście z budynku.

Na poziomie „1” by dostać się do sal: warsztatowej, plastycznej lub muzycznej, należy przejść przez Bibliotekę. Na poziomie „2” znajdują się gabinety pracowników oraz Sala Konferencyjna.



Kasa

- Kasa OKiS w Żukowie znajduje się na drugim poziomie budynku.
- Część zajęć organizowanych przez Ośrodek Kultury i Sportu w Żukowie jest odpłatnych.
- Kasa jest czynna:

poniedziałek – 8.00 - 15.50

wtorek - czwartek - 8.00 - 15.20

piątek - 8.00 - 14.50

Kasa Ośrodka znajduje się:

- od strony windy: w pierwszym pokoju po prawej stronie;

- od strony korytarza: ostatnim pokoju po lewej stronie.



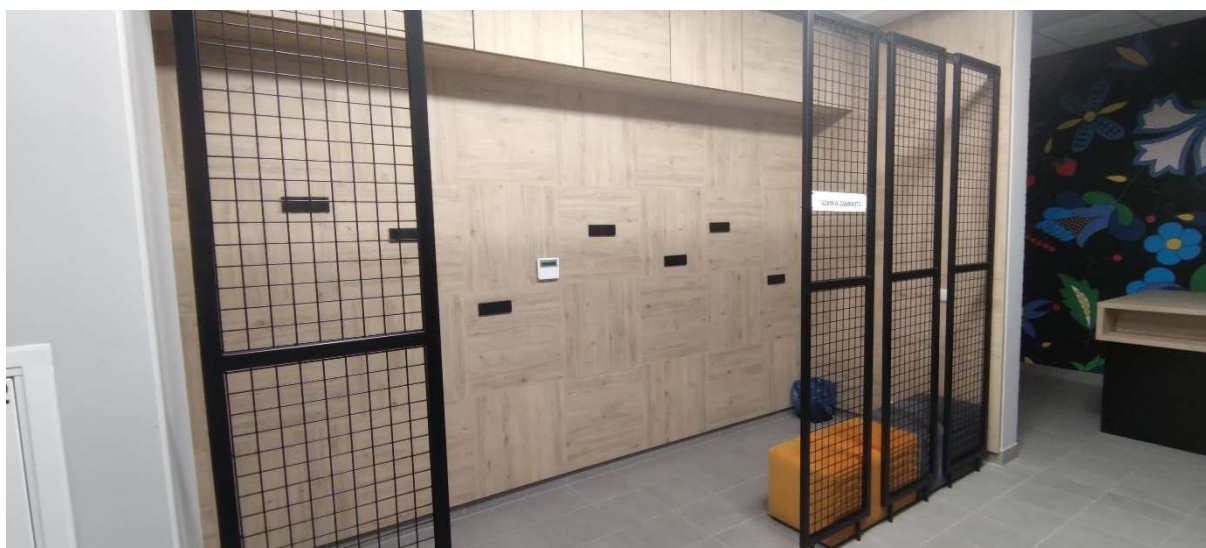
Szatnia

Na wieszaku możesz zostawić kurtkę.

Szatnie znajdują się na dwóch poziomach.

Po wejściu do budynku wejściem A

szatnia znajduje się we wgłębieniu korytarza po
prawej stronie



na piętrze, w pobliżu schodów po prawej stronie na
ścianie, zostały zamontowane wieszaki.



Toalety

Łazienki znajdują się na obu poziomach budynku.

Na poziomie I tuż niedaleko wejścia do Biblioteki i sali warsztatowej. Toalety: damska, męska i dla osób z niepełnosprawnością znajdują się na jednym poziomie. W toalecie dla osób z niepełnosprawnością, został zamontowany przewijak. Znajduje się w niej również prysznic.



Na poziomie II toaleta znajduje się na końcu korytarza, przy Sali Konferencyjnej. Aby dostać się do toalety męskiej należy zejść po czterech schodach.



Obie toalety dla osób z niepełnosprawnościami są przestronne i nie mają progów.

Garść informacji

- Jeśli czujesz potrzebę wytłumienia hałasu, poczęstuj się słuchawkami wygłuszającymi, słuchawki znajdują się w widocznym miejscu przy obu wejściach do budynku. Po zakończeniu wizyty nie zapomnij ich zostawić, niech inni również mają możliwość wytłumienia dźwięków.



- Budynek Ośrodka został wyremontowany i w znacznej mierze dostosowany do potrzeb osób z niepełnosprawnościami. Na poziomie II idąc od strony Sali Konferencyjnej w stronę biur Ośrodka na podłodze jest dość stroma pochylnia biegnąca „z góry w dół”. Z kolei patrząc od wejścia od strony windy – pochylnia „biegnie pod górę”.